

Årsrapport  
Studievalg Østjylland  
2009

## INDHOLDSFORTEGNELSE

<b>1. Opstart af ny kontraktperiode, herunder personaleoversigt.....</b>	<b>1</b>
<b>2. EUDindsatsen – herunder samarbejdet og aftaler med erhvervsskolerne.....</b>	<b>2</b>
<b>3. Udvidet behov – indsatsen – metoder og erfaringer .....</b>	<b>4</b>
<b>4. UG.dk – anvendelse og erfaringer med den nye UG.dk og anden brug af IT.....</b>	<b>7</b>
<b>5. Samarbejdet med de gymnasiale uddannelser .....</b>	<b>7</b>
<b>6. Kommentarer til kvalitetssystemet og dets udvikling .....</b>	<b>9</b>
<b>7. Erfaringer med vejlederuddannelserne .....</b>	<b>10</b>
<b>8. Ungepakken herunder e-vejledning .....</b>	<b>10</b>
<b>9. Nye tiltag, justeringer og ideer .....</b>	<b>11</b>
<b>10. Faktaark.....</b>	<b>12</b>

# 1. Opstart af ny kontraktperiode, herunder personaleoversigt

Samarbejdsrelationerne i den nye kontraktperiode bygger på samarbejdsrelationerne fra den tidligere kontraktperiode.

Efter kontraktunderskrivelsen blev ydelsespakken præsenteret for de enkelte skoler ved indgåelsen af samarbejdsaftaler og aftaler om årsplaner for skoleåret 2009/2010.

I forbindelse med de geografiske ændringer i området Studievalg Østjylland, SVØ, dækker i den nye kontraktperiode, skulle samarbejde med ungdomsuddannelserne i Horsens-Hedensted området etableres.

I Horsens-Hedensted området er det valgt aktivt at deltage i samarbejdsfora i området, hvor ungdomsuddannelserne er repræsenteret. Det drejer sig primært om fora, der koordineret af Ungdommens Uddannelsesvejledning, UU, Horsens-Hedensted.

Den andel af SVØ's ressourcer, der bruges på de gymnasiale uddannelser i den nye kontraktperiode, er som i den tidligere kontraktperiode. Ydelsessammensætningen er tilpasset den nye kontrakt med øget fokus på elever med udvidet vejledningsbehov.

Ydelsessammensætningen og ressourcefordelingen i den nye kontraktperiode er fremlagt og diskuteret på møder dels med rektorforeningen i det gamle Århus amt, på ledermøde for Ungdommens Uddannelsesvejledning, UU, for det gamle Århus amt og for den regionale afdeling af Studievejlederforeningen for gymnasiet og HF.

Der er indgået samarbejdsaftaler med erhvervsuddannelserne, EUD. Samarbejdet med de enkelte skoler bygger videre på den hidtidige praksis, hvor SVØ har deltaget på temaarrangementer, praktikplads-dage (Jobdating). Vi har endvidere haft elever til individuelle samtaler med henblik på et videreuddannelses-perspektiv. Se endvidere afsnittet om EUD indsatsen.

De videregående uddannelser henviser som hidtil studerende til SVØ i forbindelse med omvalg og frafald. Der er et tæt samarbejde med de videregående uddannelser, dels for at løbende at være opdateret om alt relevant vedr. uddannelserne, og dels for at vejlederne begge steder ved, hvornår vi henviser til hinanden. En del af samarbejdet udspringer af Det Rådgivende Forum og Fagligt Udvalg, som er beskrevet nedenfor.

Gennem kontakten til Beskæftigelsesregion Midtjylland samt UU- og Jobcentrene holdes SVØ løbende orienteret om initiativer, der understøtter valget af og fastholdelse på (ungdoms-) uddannelserne. Egentlig deltagelse i disse initiativer sker kun i det omfang, at det er relevant i forhold til vores kontraktlige opgave, f.eks. i initiativer til understøttelse af EUD-vejen til videregående uddannelse, VU.

Vi indgår endvidere fortsat i vores mangeårige samarbejde med sprogcentret Lær Dansk i Århus samt Vejledningscentret i Gellerup omkring vejledning af tosprogede.

Oprindeligt var planen at sammenlægge fora tilknyttet Studievalg Midt- og Vestjylland, SMV, og SVØ. Indtil videre er det valgt at lade de tilknyttede fora forblive uforandrede og i nærmeste fremtid i stedet etablere et koordineringsudvalg. Samarbejdet med SMV har vi praktisk udmøntet omkring videreudvikling af IT-værktøjer, kursusforløb i gruppevejledning, information om Studiepraktik/Brobygning og Åbent Hus-arrangementer, initiering af konference om EUD-vejen til VU på tværs af regionerne i Vestdanmark samt i forbindelse med koordinering af praksis overfor samarbejdspartnere.

De tilknyttede fora er:

- Rådgivende Forum bestående af repræsentanter for Det Regionale Beskæftigelsesråd, de gymnasiale uddannelser, erhvervsuddannelserne, elevorganisationer og de videregående uddannelser.
- Forretningsudvalg, der udpeges af det Rådgivende Forum.
- Fagligt Udvalg, der består af vejledere/repræsentanter fra de videregående uddannelser og højskolerne.

Den massive interesse for vejledning og information om valg (og omvalg) af videregående uddannelse ved optaget 2009 er fortsat fra starten af kontraktperioden.

Antallet af henvendelser i centret steg i 3. kvartal med over 50 % sammenlignet med de forrige år. I 4. kvartal var den tilsvarende stigning på knap 10 %.

Henvendelserne drejer sig om alle spektre af valget af videregående uddannelse. Der er en del omvælgere, som dog ofte er meget fokuserede og valgparate. Endelig er der mange henvendelser fra 4. og 5. g'ere, der har et øget fokus på i god tid at få kvalificeret uddannelsesvalget.

Herudover er der henvendelser fra erhvervsuddannede, der ofte er nyledige, og fra personer, der er eller skal i gang med et revalideringsforløb. Henvendelserne sker ofte efter henvisning fra UU samt social- og Jobcentre, ligesom vi selv om nødvendigt henviser dertil.

En del af de vejledningssøgende siger direkte, at finanskrisen har fået dem til at overveje valg af videregående uddannelse. Andre begrundet deres fokus på valg af uddannelse med de markante stigninger i adgangskvotienter.

Det øgede antal henvendelser i centret har i efteråret 2009 bevirket en omprioritering af de planlagte opgaver. Gruppevejledningskoncepter er ikke nyudviklet i det omfang, som det oprindeligt var planlagt. Der er derfor fokuseret mere på videreudvikling af gruppevejledningskoncepterne fra sidste kontraktperiode.

### Individuelle samtaler de sidste 3 år:

	2007	2008	2009
Unge i ungdomsuddannelserne	1999	2049	2541
Unge og voksne udenfor ungdomsuddannelserne	5993	6545	8107

### Personale:

Til centeret er der tilknyttet 10½ årsværk fordelt på:

- 1 centerleder og vejleder
- 1 souschef og vejleder
- 7½ vejledere
- 1 administrativ medarbejder

Status for vejlederuddannelse:

- 1 har masteruddannelsen i uddannelses- og erhvervsvejledning
- 2 har diplomuddannelsen i uddannelses- og erhvervsvejledning
- 1 er ved at tage masteruddannelsen i uddannelses- og erhvervsvejledning
- 3 er ved at tage diplomuddannelsen i uddannelses- og erhvervsvejledning
- 2 med over 15 års vejledningserfaring søger RKV til diplomuddannelsen
- 2 påbegynder masteruddannelsen til efteråret (heraf en af RKV-ansøjerne)

## 2. EUDindsatsen – herunder samarbejdet og aftaler med erhvervsskolerne

I den tidligere kontraktperiode har SVØ holdt oplæg på erhvervsuddannelserne, EUD, i forbindelse med temaarrangementer, Åbent Hus, job- og praktikmesser og forældrearrangementer. Desuden blev EUDelever i hhv. Grenaa, Randers, Silkeborg, Skanderborg og Odder henvist til træffetid på den tilhørende gymnasiale uddannelse (HHX, HTX). I Århus blev EUDelever henvist til vores vejledningscenter i Århus Midtby.

I forbindelse med kontrakten og med opnåelsen af globaliseringsaftalens krav om, at 50 % af en årgang tager en videregående uddannelse, har vi fokus på EUD som den 5. vej til videregående uddannelse (af visse ingeniøruddannelser kaldet "Kongevejen")

På erhvervsskolerne er vi blevet taget meget positivt imod. Her ses et formaliseret samarbejde med Studievalg som en mulighed for at give EUD en øget status netop som en vej til videregående uddannelse.

Samarbejdet med erhvervsskolerne er centreret omkring elever med et potentiale for videregående uddannelse. Ud af omkring 16.000 EUDelever har vi efter møder med erhvervsskolerne skønnet, at ¼ af disse vil udgøre vores målgruppe. Det faktiske antal er kraftigt varierende uddannelserne imellem. EUDindsatsen bliver tilrettelagt i samarbejde med den enkelte uddannelsesinstitution, så den i videst mulig omfang understøtter skolernes egne bestræbelser på dette område. Vi har indgået samarbejdsaftaler med 90 % af EUDskolerne. De resterende aftaler indgås i foråret 2010.

Vejledningen om videregående uddannelse og erhverv lægger sig op ad uddannelsesstedets traditioner samt dets generelle vejlednings- og profileringstrategi og sker efter konkret aftale med stedets vejledningsansvarlige.

#### **Aktivitetstilbud på EUD :**

- Klassevise oplæg for HG og HGS sammen med praktikvejlederen.
- Oplæg på temamøder og morgensamlinger på SOSU og HG sammen med rollemodel med EUD-baggrund
- Oplæg sammen med relevante videregående uddannelser på obligatoriske temaarrangementer på landbrugsuddannelsen
- Oplæg og/eller stand på Åbent Hus-arrangementer og job-/praktikpladsmesser for EUDelever
- Arrangementer for kommende EUDelever og deres forældre mhp. at anskueliggøre mulighederne for efterfølgende uddannelse på videregående niveau
- Tilbud om deltagelse i Studievalgarrangementet Karrierevalg, hvorefter nogle EUDskoler håndplukkede elever, der deltog
- Orientering af EUDvejlederne om Studievalg og aftale vedr. fælles målgruppe og procedure for henvisning til vejledning i træffetiden (på tilhørende HHX eller HTX i samme bygning).
- Rekvirerede oplæg
- Udlevering af folder til alle EUDelever med oversigt over mulige uddannelser i tilknytning til de enkelte erhvervsuddannelsesområder samt kontaktoplysninger på SVØ
- Udsendelse af Studievalgbrevet 'Tillykke med din uddannelse' sammen med det endelige uddannelsesbevis

I efteråret 2009 har vi afholdt 2 gruppevejledningsarrangementer på HG i Horsens; 4 kollektive oplæg på SOSU i hhv. Århus, Horsens og Silkeborg; 3 oplæg på Medieproduktionsuddannelserne, Teknisk Skole i Grenaa; 2 oplæg på HG i Silkeborg, 1 oplæg for vejlederne på Randers Tekniske Skole samt deltaget i Åben Hus-arrangement på Grenaa Tekniske Skole.

Med vejledningsarrangementer for EUDelever har vi igangsat opbygningen af en ny tradition på den enkelte EUDskole. På f.eks. HG på Århus Købmandsskole ser ledelsen samarbejdet som en tretrinsraket, der skal munde ud i, at elever fra eliteklasserne deltager i Karrierevalg samt Åbent Hus-arrangementer og Studiepraktik på de videregående uddannelser. Vejledningsarrangementerne integreres her som en obligatorisk del af uddannelsesforløbet.

Vejledningsaktiviteterne på EUD skal tilrettes i det kommende år, dels for mere målrettet at kunne identificere elever med videregående uddannelses-potentiale, og dels for på baggrund af finanskrisen yderligere at synliggøre uddannelse som et alternativ til ledighed.

**I centret** kommer EUDere, der har fået appetit på uddannelse. Nogle af dem vælger helt nye retninger, heriblandt også vejen via gymnasial uddannelse til den videregående uddannelse, som de brænder for. Finanskrisen har gjort, at denne målgruppe er blevet meget tydeligere for os. Disse vejledningssøgende har ofte haft drømmen om videregående uddannelse allerede før erhvervsuddannelsen. En firing eller oplevelsen af at være firingstruet er så anledningen til, at de vælger uddannelse frem for at gå ledige.

Vi henviser efterfølgende denne målgruppe til vejlederne på de videregående uddannelser og på VUC, så den pågældende med EUDbaggrund får lavet en uddannelsesplan med den korteste vej til afsluttet videregående uddannelse.

Fra de gymnasiale uddannelsessteder VUC Århus og Århus Akademi samt fra de videregående uddannelser generelt er tilbagemeldingen, at elever / studerende med EUDbaggrund er meget målrettede og fokuserede på at gennemføre uddannelsen. Budskabet om, at f.eks. ingeniørstuderende med en EUDbaggrund har en højere gennemførelsesprocent end studerende med en gymnasial baggrund, gør også indtryk hos EUDerne selv.

Vi har påbegyndt møder med de videregående uddannelser, så vi kender deres tiltag og kampagner for at rekruttere EUDere. På den måde sikrer vi, at vores vejledningsydelse og informationer matcher disse tiltag.

Kontakten til de EUD-rollemodeller fra de videregående uddannelser, som indgår i vores arrangementer, formidles også gennem disse møder.

Forskelle i registreringen af eksamensresultater i Undervisningsministeriets database for hhv. EUD- og gymnasieelever besværliggør imidlertid muligheden for at få et overblik over, hvorfra og hvor mange EUDere, der konkret bliver optaget på de respektive videregående uddannelser. En tydeliggørelse af dette vil kunne understøtte synliggørelsen af den 5. vej generelt.

### 3. Udvidet behov – indsatsen – metoder og erfaringer

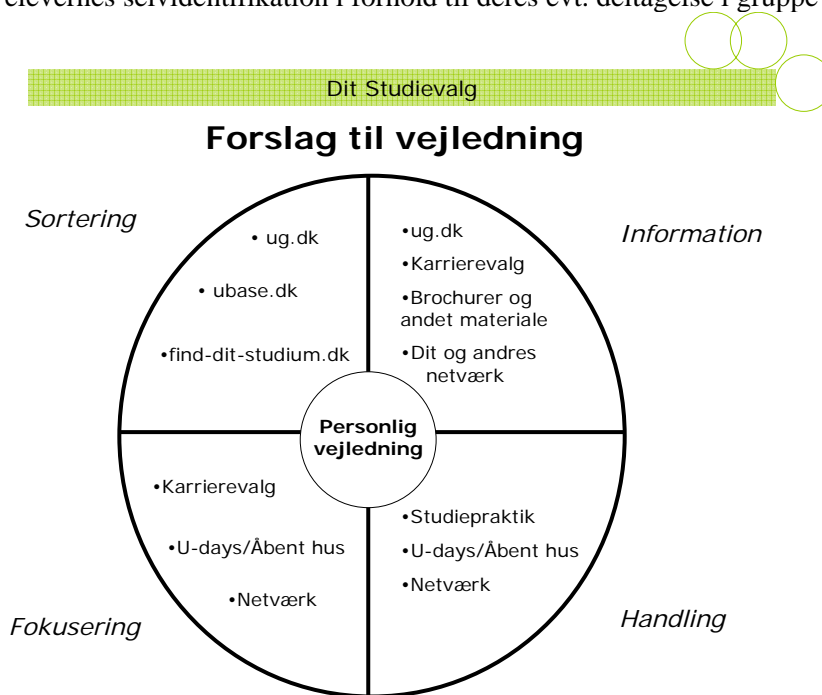
Fra starten af kontraktperioden har vi haft skærpet fokus på unge og voksne med udvidet behov for vejledning om uddannelse og erhverv. I såvel vejledningen på de gymnasiale uddannelser som vejledningen i Studievalgcentret har vi kvalificeret tilgangen til denne målgruppe gennem en fælles bevidstgørelse i forhold til Studievalg Danmarks barriere kategorier og gennem eksternt undervisning i at varetage vejlederrollen i gruppevejledning.

Barriere kategorierne er som følger: 1. Uddannelsesfremmed baggrund og sociale forhold; 2. Funktionsnedsættelse; 3. Utilstrækkelige studiemæssige forudsætninger; 4. Urealistiske forventninger; 5. Udlændinge med udenlandsk uddannelsesbaggrund; 6. Handlingslammende tvivl og sene startere

På de gymnasiale uddannelser har vi med udgangspunkt i barriere kategorierne afholdt tretten gruppevejledningsarrangementer som udløbere af de kollektive oplæg i hhv. 2.g og 1. HF i efteråret 09. I de indledende kollektive oplæg har vi haft fokus på begrebet valgkompetence og den gode måde at foretage uddannelsesvalg på. Til at anskueliggøre dette har vi udviklet redskabet Vejledningshjulet, som bygger på en læringsorienteret tilgang til vejledning om uddannelse og erhverv. Vejledningshjulet tjener samtidig som redskab til elevernes selvidentifikation i forhold til deres evt. deltagelse i gruppevejledningen.



STUDIEVALG



Redskabet Vejledningshjulet bruges på flg. måde:

Vejledningshjulet er delt op i fire aktivitetsfelter, der er lige nødvendige for at tage et uddannelsesvalg:

Information - Sortering – Fokusering – Handling.

- Eleverne præsenteres for en række udsagn omhandlende hvert af de fire felter, som de på en skala fra 1 til 4 skal erklære sig enige eller uenige i.
- Resultatet anfører de i vejledningshjulet ved skravering, og det samlede resultat kan give et overblik over, hvor i valgprocessen den enkelte med fordel kan gøre en indsats.
- Efterfølgende præsenteres eleverne for, hvilke vejledningsaktiviteter, internt på skolen som eksternt, de kan gøre brug af afhængigt af behov. (Aktiviteterne er nærmere beskrevet i afsnit 5)

- Gruppevejledning henhører i Vejledningshjulet under 'Personlig vejledning'. Eleverne præsenteres for konkrete temabaserede gruppevejledningstilbud og afgør deres evt. deltagelse ud fra deres samlede resultat.

I kontrakten er det kort beskrevet, at en identificering af personer med udvidet vejledningsbehov bl.a. skulle ske ved en videreudbygning af det læringsbaserede vejledningsværktøj Ubase. Det er efterfølgende besluttet af UVM, at der i regi af UG.dk skal laves et nyt vejledningsværktøj, Studievaelgeren.dk, der til dels bygger på Ubase.dk og find-dit-studium.dk, hvorfor det ikke gav mening at videreudbygge Ubase. På den baggrund blev Vejledningshjulet, der ligeledes bygger på en læringsbaseret tilgang til vejledning, udviklet, så eleverne kan identificere, hvor i vejledningsprocessen de med fordel kan gøre en indsats, herunder om deltagelse i gruppevejledning og/eller individuel vejledning er relevant.

Dele af de læringsbaserede vejledningstilgange i såvel Ubase som i Vejledningshjulet er efterfølgende integreret i Studievaelgeren.dk igennem en SVØmedarbejders aktive deltagelse i udviklingsarbejdet af denne.

Identificering af elever med udvidet vejledningsbehov finder sted ved:

- Selvidentifikation ved brug af Vejledningshjulet, hvor eleven identificerer relevante vejledningsaktiviteter.
- Henvisning fra gennemførelsesvejledere og faglærer.
- Tilmelding til gruppe- eller individuel vejledning på baggrund af cases præsenteret på kollektive oplæg.

Da der i SVØ er ansatte med op til 15 år erfaring i gruppevejledning, har vi allerede i sidste kontraktperiode afviklet gruppevejledning i centret.

Gruppevejledningsarrangementerne i efteråret 09 har derimod været tilbudt som workshops på de gymnasiale uddannelser. I alt har vi tilbudt 41 workshops, hvoraf der har været tilmeldinger til 35. Herudaf er 13 workshops blevet afviklet, mens antallet af tilmeldinger til de resterende 22 workshops var for få til en egentlig gennemførelse. De tilmeldte elever hertil har i stedet fået individuelle vejledningssamtaler.

40% af de tilmeldte elever har tilmeldt sig efter brug af redskabet Vejledningshjulet; 40% har tilmeldt sig efter inspiration fra cases præsenteret SVØ's kollektive oplæg og 20% har tilmeldt sig på henvisning fra en gennemførelsesvejleder eller faglærer.

Temaerne for workshops har været:

- *"Uddannelsesfamilier"* målrettet uddannelsesfremmede elever med information om beslægtede uddannelser på tværs af uddannelsessystemet
- *"Har du en plan?"* målrettet de elever, der har brug for at udarbejde en konkret trinvis handlingsplan for at få et beslutningsgrundlag
- *"Er du i tvivl?"* målrettet de elever, der er så meget i tvivl om fremtiden, at de ikke kan eller tør tage et valg.

For at være godt klædt på til den særlige vejlederrolle som proceskonsulent i gruppevejledningssammenhæng og for at sikre en fælles basis for og tilgang til gruppevejledning, har vi i samarbejde med SMV gennemgået et kursusforløb i gruppevejledning ved konsulent Bente Højer.

Gruppevejledningskoncepterne er blevet gennemarbejdet og drøftet i relation til de enkelte barriere-kategorier. Desuden har vi prioriteret foreløbigt at lade to vejledere deltage i hver workshop med henblik på kollegial supervision, sparring og gensidig oplæring.

De foreløbige erfaringer fra de afholdte workshops viser, at deltagerne fremhæver det som entydigt positivt, at der på trods af flere deltagere på én gang i vejledningen tages decideret udgangspunkt i den enkelte. På nogle gymnasier er det endog hændt, at eleverne har fortsat gruppearbejdet langt ind i middagspausen af egen fri vilje.

Med gruppevejledningsarrangementerne er vi i øvrigt blevet ekstra opmærksomme på, at målrettede unge med høje karaktergennemsnit nu kan have et udvidet behov for vejledning i lyset af det generelt forhøjede

niveau for adgangskvotienter på de videregående uddannelser. De ønsker at udvikle strategier for at kunne sikre sig overhovedet at kunne komme i gang med en fagligt relevant uddannelse.

Den tidsmæssige placering på skoledagen af vores workshops aftales lokalt. Den enkelte gymnasiale uddannelse bestemmer således selv, om den frivillige gruppevejledning ligger parallelt med eller udenfor undervisningen, hvilket kan spille ind på antallet af tilmeldinger og/eller fremmødte. Omkring 20 % af gruppevejledningsarrangementerne i efteråret har været placeret udenfor undervisningstiden. Bl.a. det forhold inddrages i vores løbende arbejde med at udvikle hensigtsmæssige tilgange til rekruttering.

Vejledning af unge og voksne med udvidet behov for vejledning finder også sted i vores åbne vejledningscenter i Århus Midtby. Erkendelsen af at have behov for vejledning manifesterer sig erfaringsmæssigt tydeligere efter endt ungdomsuddannelse, og vi ser derfor en stigende tilstrømning af unge, der holder uddannelsespause – også populært kaldet 4. og 5.-g'erne. Disse unge deler sig i to dominerende kategorier:

- De målrettede, som ønsker at kvalificere deres uddannelsesvalg ved at finde relevante alternativer
- De uafklarede, som søger vejledning fordi ansøgningsfristen nærmer sig og som har brug for redskaber til at kunne foretage et valg.

Det er i denne sidstnævnte gruppe af uafklarede vejledningssøgende, at vi finder barrierekategoriene særligt repræsenteret. Det stiller også krav om en udvidet vejledning fra vores side med fokus på en grundig afdækning de vejledtes valgparathed. Dette foregår her i samtaleform.

Desuden formidler vi under disse samtaler ofte konkret kontakt til andre hjælpeinstanser, f.eks. faglige vejledere på VU samt laver aftale om opfølgende samtaler i Studievalg og om evt. deltagelse i forskellige vejledningsaktiviteter såsom Udays / Åbent hus-arrangementer og Karrierevalg.

4. og 5.g'erne møder vi også på de højskoler, der hvert år rekvirerer oplæg om videregående uddannelse hos os. I efteråret 09 har vi afholdt oplæg på Den Skandinaviske Designhøjskole og på Egmont Højskolen.

De nyledige erhvervsuddannede og revalidenderne har også ofte et udvidet vejledningsbehov, da deres uddannelsesplanlægning oftere har karakter af et sporskifte og dermed kræver omfattende vejledning, indholds- som tidsmæssigt.

Derudover har vi en del omvælgere fra de videregående uddannelser til vejledning. Denne målgruppe kan inddeles efter deres forholdemåde til situationen:

- Valgparate omvælgere, som ønsker sparring til at kvalificere det alternativ, de allerede har fundet frem til
- Frustrerede omvælgere, som først langt henne i den nuværende uddannelse har erkendt, at den ikke er den rette, og som ikke kan få øje på alternativet.

På EUDskolerne identificeres elever med et udvidet behov for vejledning set i et videreuddannelses-perspektiv dels af gennemførelsesvejlederne og dels af faglærerne. Eleverne henvises primært til individuel vejledning. På HG i Horsens har vi også afholdt 2 gruppevejledningsarrangementer for denne målgruppe. I forbindelse med kollektive oplæg og øvrige skolearrangementer især med deltagelse af rollemodeller og med cases om unge med udvidet vejledningsbehov har anslået omkring 15% af deltagerne efterfølgende kontaktet Studievalgvejlederne mhp en individuel samtale.

Udlændinge med udenlandsk eksamen har også et udvidet vejledningsbehov ift anskueliggørelse af det danske uddannelsessystem og proceduren omkring anerkendelse af eksamener erhvervet i deres hjemland. Vejledningssøgende med udenlandsk baggrund søger ofte selv vejledning hos os i centret, da vi har et godt samarbejde med Lær Dansk Århus samt Vejledningscentret i Gellerup. I efteråret 09 har vi også deltaget med individuel vejledning på Jobcafé og med et holdoplæg på Lær Dansk.

## 4. UG.dk – anvendelse og erfaringer med den nye UG.dk og anden brug af IT

Det er godt, at information om alle slags uddannelse er samlet i en portal.

I efterårets oplæg på ungdomsuddannelserne har vi efter tilbagemeldinger fra eleverne imidlertid fundet det nødvendigt besluttet at introducere dem til den nye udgave af UG.dk.

Til trods for Studievalgs introduktion af elever i de gymnasiale uddannelser til UG.dk, så er ikke alle 4./5.g'ere (sabbatister) introduceret til den nye udgave af portalen. Afklarede vejledningssøgende i denne målgruppe, der blot ønsker at orientere sig om adgangskrav eller beslægtede uddannelser for at kunne fundere uddannelsesvalget, har generelt svært ved at få overblik over portalens muligheder. Det er vigtigt, at UG.dk kan være primærværktøjet for de selvhjulpne vælgere af videregående uddannelse.

EUDernes mulighed for hurtigt at kunne danne sig overblik via UG.dk over relevante overbygningsuddannelser kan der også med fordel videreudvikles på.

Inspirationsværktøjerne som JobCity, hvor der er konkrete cases og jobbeskrivelser, hjælper med at skabe fokus i valget af VU. Det er godt, at disse værktøjer udbygges med yderligere brancher (både private og offentlige arbejdspladser).

Vejledningværktøjerne Find-dit-studium.dk og Ubase.dk er ved at blive integreret i UG.dk gennem udviklingen af vejledningværktøjet Studievalgeren.dk. En af Studievalg Østjyllands medarbejdere er aktivt tilknyttet dette projekt.

Eleverne på de gymnasiale uddannelser tilmelder sig vores mailservice på studievalgweb.dk, SVØ's hjemmeside til eleverne. Her kan de se årsplanen for vejledningsaktiviteterne på deres skole. Elever tilmeldt studievalgweb.dk får en email forud for vejledningsaktiviteter, som de kan deltage i. I løbet af et skoleår sender vi over 100.000 emails til eleverne ad denne vej.

SVØ har i tilknytning til studievalgweb.dk udviklet et bookingsystem til individuel- og gruppevejledning til brug på ungdomsuddannelserne. Der er nu tilknyttet en sms-reminder til bookingsystemet, så tilmeldte får en påmindelse samme morgen som bookingen. Der har været interesse for systemet fra andre studievalgscentre, hvorfor det foreløbig er taget i brug i studievalgscentrene i Midt- og Vestjylland, Sydjylland og Fyn

## 5. Samarbejdet med de gymnasiale uddannelser

Samarbejdet med gymnasierne er godt.

På ledelsesplan har der været en konstruktiv dialog for at få en gensidig forståelse og accept af SVØ's ressourcemæssige prioriteringer, herunder at den andel af SVØ's ressourcer, der anvendes på gymnasierne er den samme som hidtil, samtidig med at ydelsessammensætningen er ændret.

Vejledningsydelse bliver tilrettelagt og tilpasset i samarbejde med den enkelte skole, så de er optimale i relation til de dér gældende forhold.

Der er forståelse på de gymnasiale uddannelser for centrets vigtighed i relation til de unges valg af videregående uddannelse, da dette for manges vedkommende først sker endeligt efter endt gymnasial uddannelse.

Der holdes årligt et fælles kursus/temadag med deltagelse af SVØ's vejledere og gennemførelsesvejledere fra de gymnasiale uddannelser. På kommende møde januar 2010 er temaet "Uddannelsesvalgets realisering", herunder fastholdelse af sit valg.

I forbindelse med de nye vejledningsbekendtgørelser i 2008 blev der ligeledes afholdt en temadag om bekendtgørelsernes betydning for samarbejdet mellem de gymnasiale uddannelser og Studievalg, herunder hvordan elever med udvidet vejledningsbehov kunne identificeres og henvises til individuel samtale eller gruppevejledning i Studievalg. Affødt af dette møde blev der lavet konkrete tiltag på Grenaa HF, hvor uafklarede afgangselever fra 2. HF systematisk blev henvist til individuel samtale med studievalgvejlederen.

## **Aktiviteter på de gymnasiale uddannelser:**

### **1. år:**

Vi udleverer en introduktionspjece om SVØ til alle elever på 1. årgang.

Pjecen præsenterer SVØ's vejledningsydelse, relevante links og den lokale Studievalgvejleder med kontaktinformationer.

Den konkrete præsentation af vejlederen for 1. årgang sker efter aftale med skolen ledelse og/eller kontaktvejleder. Introduktionen sker i følgende sammenhænge:

- Forældreafsnit, hvor rektor, gennemførelsesvejleder og studievalgvejleder sammen har en klassevis præsentation og introduktion.
- Arrangementer i forbindelse med valg af studieretning.
- Åbent hus-arrangementer for kommende elever (og forældre).
- På morgensamling.
- Klassevis præsentation sammen med gennemførelsesvejleder.

### **2. år (og 1. HF):**

Alle 2.g'ere og 1. HF'ere samt enkeltfagskursister deltager i arrangementet "Dit Studievalg" for én eller 2 klasser ad gangen (mindst 60 min) med det formål at give eleverne:

- En forståelse af de videregående uddannelsers opbygning, og den indbyrdes sammenhæng mellem uddannelse og job.
- Kendskab til, hvad det er godt at vide for at kunne foretage et uddannelsesvalg.
- Kendskab til faserne i en valgproces og at identificere egen valgparathed gennem Vejledningshjulet.
- Kendskab til informationskilder og vejledningsmuligheder, herunder redskaber i UG.dk.
- Redskaber til at kunne bruge Karrierevalg, Studiepraktik, Udays / Åbent hus-arrangementer m.v. i et studievalgsperspektiv.
- En introduktion til gruppe- og individuel vejledning til udvikling af personlige valgkompetencer.

Studievalgpjecen 'Er det noget for dig' udleveres efter ønske  
Eleverne deltager i Karrierevalg, som er beskrevet nedenfor.

### **3 år (og 2. HF):**

Alle 3.g'ere og 2.HF'ere deltager i arrangementet "Vejen ind i videregående uddannelse" for én eller 2 klasser ad gangen (mindst 60 min), hvor der er fokus på valget af VU.

Arrangementet har til formål at give eleverne:

- Kendskab til nøglebegreberne ift. ansøgning og optagelse på VU (adgangskrav, adgangskvotient, standby og lign.) Vi udleverer pjecen 'Søg optagelse' med en beskrivelse af ansøgnings- og optagelsesproceduren.
- Introduktion til [www.optagelse.dk](http://www.optagelse.dk)
- En forståelse af relevansen af de studiekompetencer (faglige, almene, personlige og sociale kompetencer) de har tilegnet sig på den gymnasiale uddannelse ift studiekompetencer på VU.
- En forståelse af hvordan bevidst brug af evt. sabbatår kan kvalificere valg af og forberedelse til VU.
- Information om brug af Studievalgs vejledningsaktiviteter efter endt gymnasial uddannelse.
- Orientering om gruppevejledning på 3. år målrettet afklaringen mod og valget af VU.
- Information om Åbent Hus- arrangementer på VU, herunder uddeling af VU's pejcer om disse.

SVØ udsender et dimittendbrev sammen med uddannelsesbeviset med kontaktoplysninger.  
Eleverne deltager i Karrierevalg, se nedenfor.

### **Træffetid og gruppevejledning:**

Der er træffetid på de gymnasiale uddannelser ca. en gang om måneden i løbet af skoleåret.

En oversigt over træffetid på skolerne kan ses dels på studievalgweb.dk, dels på plakater på skolerne.

Derudover annonceres de pr. email få dage i forvejen. Eleverne tilmelder sig såvel individuel - som gruppevejledning via vores elektroniske bookingsystem på [www.studievalgweb.dk](http://www.studievalgweb.dk)

I gennemsnit kommer der dog omkring 50% flere til vejledningssamtaler, end der er tilmeldt. Når eleverne ser Studievalgsbanneret slået op på skolen, opsøger de vejledningen.

Gruppevejledningerne afholdes 1 – 2 uger efter de kollektive oplæg, som er beskrevet ovenfor. Tilmeldingerne til gruppevejledning har været færre end forventet, idet der har været planlagt 41 gruppevejledninger i efteråret, hvoraf 13 er blevet afviklet. Det har herudover været en udfordring, at få tilmeldte til at møde op, selv om de har fået en erindrings-email. Via kontaktvejlederne på skolerne har det været muligt at få fat i nogle de ”glemsomme”. Fremover vil tilmeldte få en sms-reminder om morgenen samme dag, som gruppevejledningen afholdes.

### **Karrierevalg:**

Et af de centrale arrangementer i SVØ's ydelsespakke er Karrierevalg, hvor eleverne fra næstsidste og sidste årgang af de gymnasiale uddannelser deltager. Ved Karrierevalg deltager således ca. 12.000 elever fra de gymnasiale uddannelser i SVØ's område. Endvidere deltager et begrænset antal EUD-elever.

Ved Karrierevalg afholdes over to dage 4 x 54 uddannelses- og karriereoplæg og hver elev skal tilmelde sig to oplæg. Studievalgvejlederen introducerer i samarbejde med skolernes kontaktvejledere arrangementet for eleverne og ved uddeling af pjecen 'Karrierevalg' samt ved udsendelse af informations-email.

Oplæggene ved Karrierevalg dækker et bredt udsnit af uddannelser og uddannelsesinstitutioner. Der er lagt vægt på at få deltagelse af uddannelsesinstitutioner fra alle dele af landet.

En repræsentant fra en uddannelsesinstitution og en erhvervsperson holder i fællesskab et institutionsuafhængigt oplæg om uddannelsen (eller en gruppe af uddannelser) og tilhørende jobmuligheder.

Karrierevalg afvikles parallelt med messen Uddannelse Uden Grænser, UUG, hvor eleverne kan få mere specifik information om de uddannelser og job, som de er interesseret i.

På messedelen henviser de videregående uddannelser (og de deltagende virksomheder) endvidere til Åbent hus-arrangementer, hvor de unge mere direkte og indgående kan møde og få information om uddannelserne og uddannelsesinstitutionerne.

I samarbejde med UUG arrangeres buskørsel for eleverne.

Ved Karrierevalg afholder SVØvejlederne kollektiv, gruppevis og individuel vejledning.

Karrierevalg afholdes i 2010 i februar måned.

### **Studiepraktik/ Brobygning samt Åbent Hus-arrangementer:**

Studievalgvejlederen introducerer i samarbejde med skolens kontaktvejledere eleverne for muligheden for at deltage i praktik eller besøg på de videregående uddannelser. Relevante pjecer og hjemmesider indgår i introduktionen. Studievalgvejlederen udsender derudover informations-email desangående til elever tilmeldt vores mailservice.

## **6. Kommentarer til kvalitetssystemet og dets udvikling**

I Studievalg Østjylland laver vi kvalitetssikring på forskellige niveauer og vha systematisk brug af forskellige evalueringsmetoder.

Vores kollektive oplæg på gymnasierne bliver både evalueret af eleverne og af os. Dette gøres ved hjælp af forskellige evalueringsværktøjer: surveys og mundtlige eller skriftlige tilbagemeldinger efter et oplæg fra os samt elevforum. Der blev i sidste kontraktperiode nedsat et elevforum af elever fra de gymnasiale uddannelser. Gennem elevforum får vi tilbagemelding på, om vejledningsydelse matcher dels de unges opfattelse af behovet og dels de unges kultur. F.eks. udspringer Karrierevalg og sms-reminder til vejledning af tilbagemeldinger fra elevforum.

Vi udarbejder skriftlige rapporter over evalueringsresultaterne og bruger dem som afsæt for videreudviklingen og kvalificeringen af vores vejledningsydelser.

Vores individuelle vejledning i centret evalueres løbende vha. surveys. Desuden registrerer vi alle individuelle vejledninger, både skriftlige, telefoniske og personlige. Vi registrerer den vejledningssøgendes uddannelsesmæssige status og om vi mener, de har et udvidet behov for vejledning. Vi registrerer dog ikke længden af samtalerne. Dette kunne evt. være en hjælp for os i fremtiden, da det kunne give os et klarere billede af belastningen i centret er i udvalgte perioder.

Alle vejledere bliver løbende uddannet, f.eks. via vejlederuddannelse, uddannelse i gruppevejledning, interne møder, gennem deltagelse i ERFA-grupper på tværs af Studievalgscentrene, dialogmøder på videregående uddannelser, og vores vejledning kvalificeres løbende gennem intern dialog og stadige justeringer af vores vejledningsydelse.

I øjeblikket arbejder vi på at udvikle en metode til måling af effekten af gruppevejledning. Der skal måles på, om deltagerne i gruppevejledningen både på kort og på lang sigt oplever en ændring af deres valgkompetence og valgparathed. Det tænkes gjort ved, at deltagerne ved gruppevejledningens start bliver spurgt, om de vil give deres samtykke til, at vi efterfølgende i to omgange kontakter den pr. email med opfølgende spørgeskemaer (anonyme besvarelser via Inquisite). Herudover besvarer deltagerne et spørgeskema ved afslutningen af selve gruppevejledningen.

Det er aftalt med en sociologistuderende fra Aalborg Universitet, at vedkommende i sin 9. semesters praktik i efteråret 2010 deltager i dette udviklingsarbejde.

Der er i regi af Studievalg nedsat en ERFA-gruppe, ”Evaluerings”, der bl.a. ser på kvalitetssystemerne og forbedringer af disse, hvor også Studievalg Østjylland deltager.

## 7. Erfaringer med vejlederuddannelserne

Kravet om, at alle Studievalgvejledere skal have en vejlederuddannelse, er med til at kvalificere vores vejledningsydelse og vores interne faglige drøftelser. Via uddannelserne klædes vi hver især yderligere på til at varetage professionen og opnår løbende en fælles faglig sprogbrug ift vores opgaver.

Der er indgået individuelle uddannelsesaftaler ift. såvel diplom- som masteruddannelse mellem de ansatte og ledelsen med udgangspunkt i den enkelte vejleders faglige ambitioner og karriereplan. De forskellige moduler på især diplomuddannelsen for uddannelses- og erhvervsvejledning har givet deltagerne et meget varierende udbytte alt efter holdenes deltagersammensætning og underviserkapacitet. Meritmulighederne opleves generelt som meget uigennemskuelige.

Muligheden for at opnå realkompetencevurdering frem for at tage en hel vejlederuddannelse forsøges benyttet af to af de ansatte. Realkompetencevurdering opleves dog mere som en uddannelsesfaglig vurdering frem for en praksisfaglig vurdering, og det er ikke tydeligt, hvilke kravspecifikationer der gælder på dette område.

## 8. Ungepakken herunder e-vejledning

I forbindelse med ungepakken er vi i dialog med vores samarbejdspartnere om deres kommende ydelsessammensætning, så sammenhæng og progression i vejledningsydelserne for den enkelte unge sikres.

Omkring halvdelen af alle årlige henvendelser til SVØ foregår elektronisk, enten pr. email eller pr. telefon. Ungepakkens idé om etablering af et supplerende e-vejledningscenter forekommer på den baggrund relevant og vil ud fra vores erfaringer især komme den del af de vejledningssøgende i møde, som vil være selvhjulpne efter kortfattet information og vejledning vedr. VU.

Igennem de sidste tre år har SVØ's email-vejledning af specielt elever ved de gymnasiale uddannelser været genstand for undersøgelse og analyse i forbindelse med Ph.d. studerende ved DPU Karen Paaskes netop afsluttede projekt herom. Resultaterne herfra vil givetvis også kunne danne grundlag for udviklingen af det påtænkte e-vejledningscenter.

### E-vejledningen i centeret de sidste tre år:

	2007	2008	2009
Telefon	3666	4067	5078
E-mail	2052	2375	2449

I samarbejde med SMV bevarer vi endvidere spørgsmål om videregående uddannelse i uddannelsesbrevkassen i Midtjyske Medier.

## 9. Nye tiltag, justeringer og ideer

### INFORMATION FOR EUD'ERE:

Til kvalificering af SVØ's vejledningsindsats over for erhvervsuddannede deltager vi sammen med andre Studievalgscentre i EUD-fora mhp. koordinering af informationsmuligheder om EUD som vejen til videregående uddannelse. (Ex.: EUD'erne har lavere frafald på ingeniøruddannelserne).

### DET MODULISEREDE UDDANNELSESSYSTEM:

I vores vejledning på ungdomsuddannelserne og i centret har vi et øget fokus på unge, der har videreuddannelses-potentiale, men som ikke umiddelbart kan overskue et langt uddannelsesforløb. Det udmønter sig f.eks. i konkret anskueliggørelse af muligheden for via KVVU successivt at bevæge sig fremad mod en kandidatuddannelse. Ex.: Markedsføringsøkonom – HA – cand. merc.

### STUDIEKOMPETENCE

Vi har endvidere fokus på begrebet studiekompetence især i vejledningen på de gymnasiale uddannelser. Her vejleder vi mhp at øge bevidstheden hos eleverne ift., hvilke kompetencer, der kan oparbejdes i ungdomsuddannelserne og under sabbatår samt hvad der forventes at de studerende på de videregående uddannelser.

### FAGLIGE VEJLEDERE I CENTRET

I samarbejde med de videregående uddannelser har vi udviklet et nyt vejledningstiltag: Vejledere fra de videregående uddannelser indbydes til at vejlede i en separat del af centeret omkring forhold på de uddannelser, de repræsenterer, i perioden op til 15. marts.

Formålet hermed er:

- at matche de vejledningssøgendes behov
- at have en så stor som mulig samarbejdsflade med vejledere fra de videregående uddannelser og samtidigt sørge for, at overlap i vores ydelser undgås.
- at understøtte 50 % -målet.

### KOORDINERING AF EKSTERNE VEJLEDNINGS- OG UNDERVISNINGSAKTIVITETER

Endvidere arbejder vi løbende på en mere hensigtsmæssig koordinering af vejledningsaktiviteter på de videregående uddannelser og undervisningsaktiviteterne i de gymnasiale uddannelser. Det drejer sig konkret om den tidsmæssige placering af Studiepraktik, Karrierevalg og Åbent Hus-arrangementer.

### GENERELT

Fokus har vi til stadighed fokus på dem, der har *allermest* behov for vejledning; herunder ikke mindst hvordan de identificeres og motiveres til at modtage vejledning.

Endelig kan det nævnes, at Studievalg Sydjylland varetager overgangsvejledningen på Vejlefjordskolen, foreløbig for skoleåret 2009/2010.

## 10.Fakta om Studievalg Østjylland for perioden 3.8.-31.12.2009

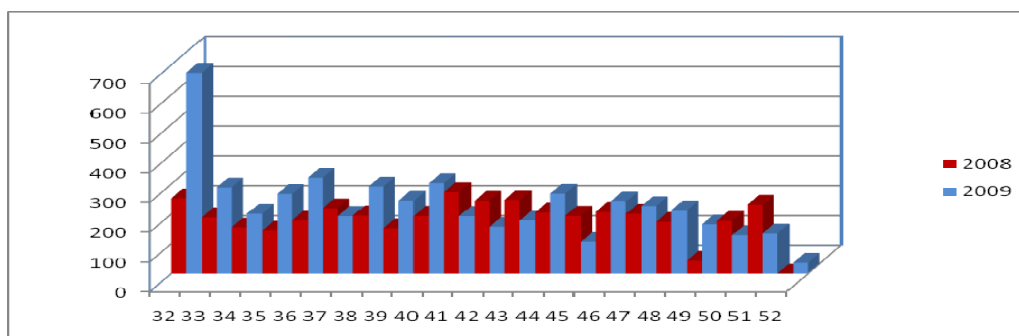
10½ årsværk fordelt på: 1 centerleder og vejleder  
1 souschef og vejleder  
7½ vejledere  
1 administrativ medarbejder

Status for **vejlederuddannelse**:

Uddannelse i uddannelses- og erhvervsvejledning	Gennemført	I gang	Påbegyndes 2010
Diplomuddannelsen	2	3	
Masteruddannelsen	1	1	2
Realkompetencevurdering		2	

Studievalg Østjyllands vejledningscenter i Vestergade 24, 8000 Århus C har flg. **åbningstider**:  
Mandag og tirsdag kl. 10-16 samt onsdag og torsdag kl. 12-18.

**Henvendelser (personlige, telefoniske og pr. email) i vejledningscentret og på de gymnasiale uddannelser** i perioden 3.8.-31.12.2009 (uge 32 -52), her sammenlignet med samme periode 2008:



**Om vejledning på de gymnasiale uddannelser:**

Ungdoms-uddannelse			
	elever	klasser	oplæg
stx	10.520	406	220
hhx	3.806	146	69
htx	1.953	75	42
hf	1.640	62	48
vuc	723	31	26
<b>i alt</b>	<b>18.642</b>	<b>720</b>	<b>404</b>

**Elever**

**Oplæg**

**Gruppevejledning i alt på de gymnasiale uddannelser:** 41 tilbudte arrangementer – tilmeldinger til 35 – 13 gennemførte – de øvrige havde så få tilmeldinger, at der i stedet blev holdt vejledningssamtaler.

**Om vejledning på EUD:**

I alt 16.000 EUDelever fordeler sig i vores område på 6 tekniske skoler, 7 handelsskoler, 5 social- og sundhedsskoler samt på 2 landbrugsuddannelser. ¼ af disse elever betragter vi som Studievalgs målgruppe.

**Vejledningsaktiviteter efteråret 2009:**

Uddannelse	Gruppevejledning	Oplæg	Åbent Hus	Oplæg for vejlederne
SOSU		4		
Teknisk Skole		3	1	1
HG	2	2		