

# Studievalg Nordjylland – vejledningsaktiviteter mv

## Vejleder om valg af videregående uddannelser

### Målgrupper:

- Elever i ungdomsuddannelser, især de gymnasiale
- Unge og voksne uden for uddannelsessystemet, bla "sabbattister"

### Kollektiv vejledning

De gymnasiale uddannelser, mål: valgkompetence, velfunderet, velinformeret valg

Et oplæg i hhv 1. og 2. årgang, og to i 3.

I 2010 holdt i alt 765 oplæg(+15%), heraf 124 i SE-træf.

Megen vægt på 'hands on', oplevelsesbaseret vejledning, konkrete eksempler, bla fokus på unge fra ikke uddannelsesvante baggrunde:

**Rollemodeller** indgår i de kollektive oplæg

**Studie- og erhvervstræf, Studiepraktik og Åbent hus**

**EUD-elever** – vi tilbyder vejledning på skolerne (2010: 17 oplæg, ca 600), inviterer til Studie- og erhvervstræf

# Studievalg Nordjylland – vejledningsaktiviteter mv

## **Individuel vejledning**

Træffetid ca. en gang/måned på hvert gymnasium.

Hertil personlig, telefonisk, mail- (og online-)vejledning i butikken  
Fokus på unge med udvidet behov for vejledning om valg – bla  
uddannelsesfremmede.

I alt 7100 vejledninger i 2010, heraf 1500 med udvidet behov.  
Ca 3800 heraf er sabbatister, ca 3300 elever i ungdomsuddannelserne.

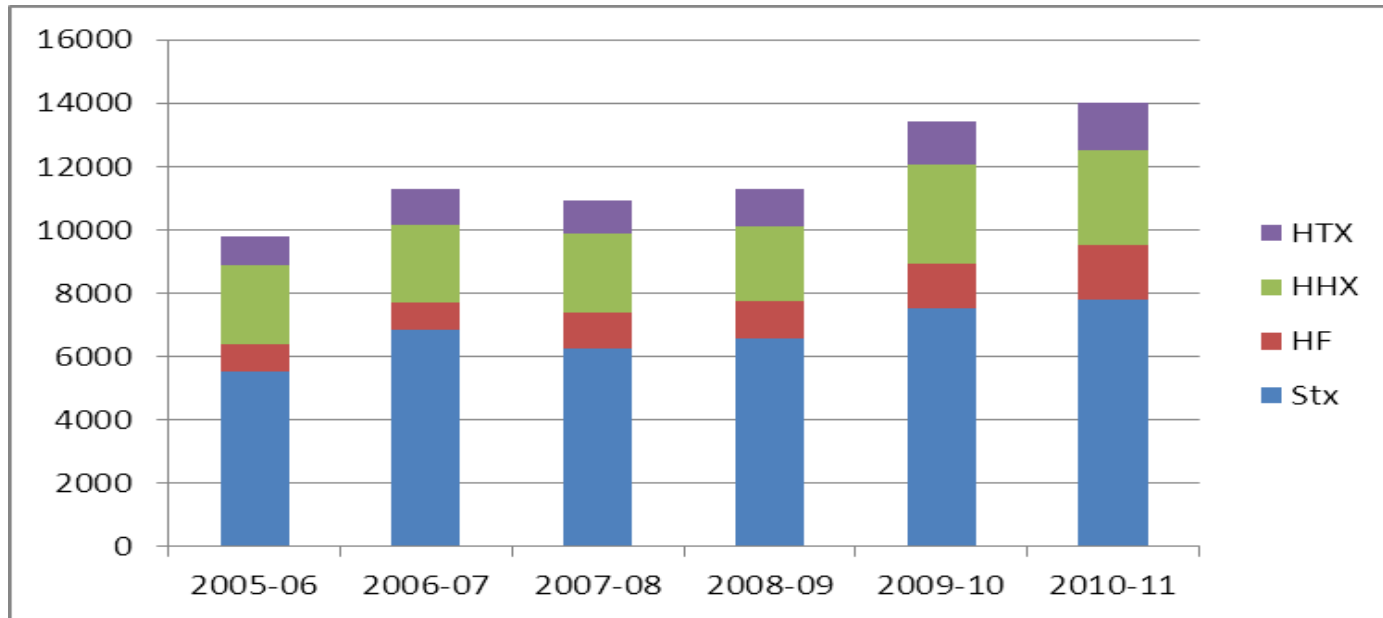
**Udvidet behov:** screener alle hf og hhx afgangselever, og udvælger dem med  
tvivl og uddannelsesfremmed baggrund til særlig vejledning.

Formålet er at flere skal få mod på og blive afklaret til at tage en videregående  
uddannelse.

# Søgningen til VU er steget

- I 2004 var der 58,8% af en årgang der startede på VU 27 mdr. efter eksamen - i Nordjylland  
I 2007 var tallet steget til 66,2% (+12,6%)
- I 2004 var der 42,2% der startede 15 mdr efter eksamen.  
I 2008 var tallet steget til 53,9% (+27.7%)
- Så flere starter på VU, og de starter tidligere.
- Både % tallene og stigningerne er højere end på landsplan.
- "Vore egne", nyere, tal viser at tendensen fortsætter – nu nok hjulpet af ledigheden og lidt af kvikbonusordningen
- Frafaldet er faldet en smule i perioden
- Vores klare indtryk, at videregående uddannelse er på de unges dagsorden

# Gymnasiebestanden, Nordjylland



- Afgangsårgangene: 2010-11= 4595 elever  
2011-12 forventes 5100 og året efter 5370

# eVejledning

om valg af uddannelse og erhverv

# Program

- Om eVejledning
- Hvordan kan eleverne bruge eVejledning
- Hvor finder man eVejledning
- Statistik

# Hvad er eVejledning?

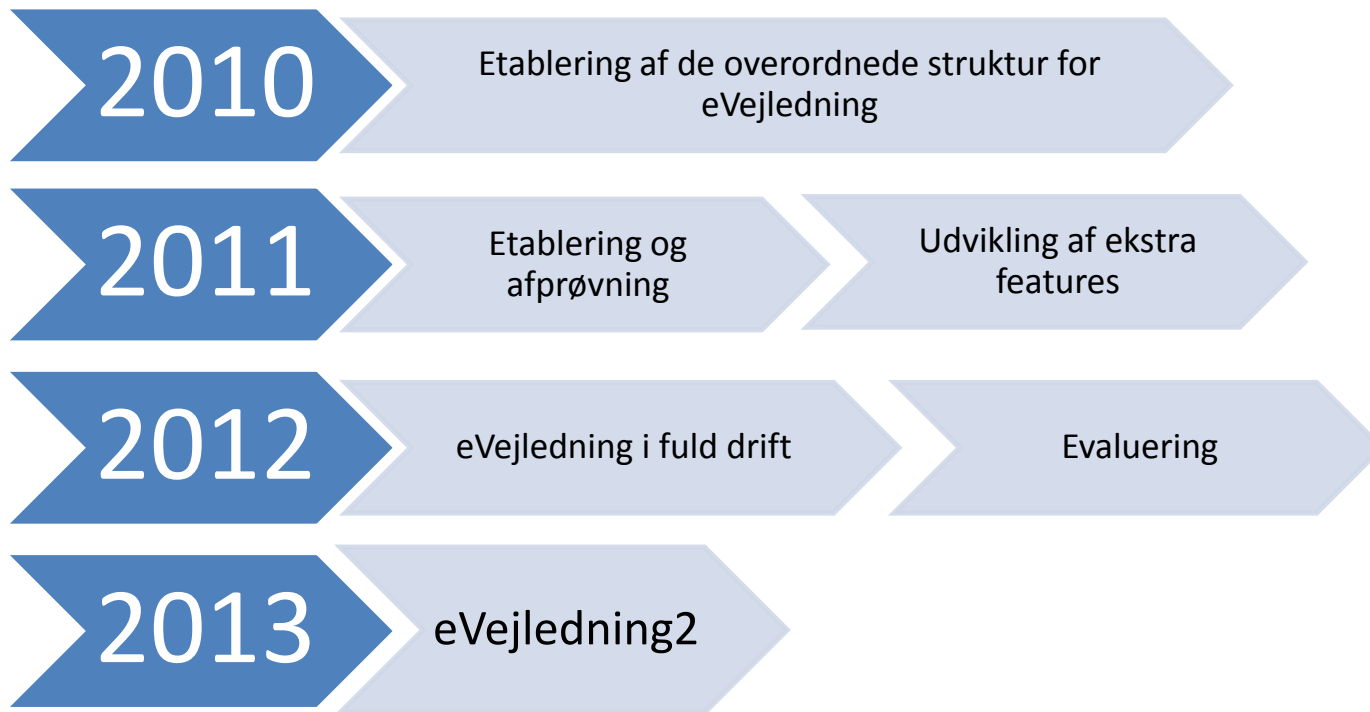
- Et virtuelt vejledningscenter
- Vejledning via elektroniske medier
- Vejledning inden- og uden for normal åbningstid
- Et vejledningscenter hvor man ikke skal være på et bestemt sted på et bestemt tidspunkt

# Hvem henvender eVejledning sig til?

- unge, der er i gang med at undersøge mulighederne efter 9. eller 10. klasse
- unge der er på vej til at vælge videregående uddannelse
- unge, der er på udlandsophold og kontakter os for at få styr på uddannelsesplanerne
- voksne, der vil skifte karriereretning
- forældre, der har brug for vejledning, så de bedre kan hjælpe deres børn med uddannelsesvalg

# eVejledning - organisation

- 10 fastansatte inkl. Leder.  
(med fortid i Studievalg, UU, Jobcentre, VU)
- 25 deltidsansatte (2/5 el. 3/5)  
(flest UU-folk, ansatte fra SV Nord, Øst, Midt/Vest, Syd og Fyn og Jobcentre)



## Hvordan kan gym-elever bruge eVejledning?

- Til hurtige afklarende spørgsmål om f.eks. Adgangskrav, optagelse el. lignende
- Overblik over uddannelsesmuligheder
- Hvis man ønsker en anden vej end gymnasiet
- Hvis eleven ønsker at være anonym
- Hvis eleven foretrækker f.eks. chat el. sms

# Hvordan får man fat i eVejledning?

- Åbningstider: Mandag –torsdag: 10 – 22  
Fredag: 10 – 20  
Lørdag – søndag: 12 - 20
- [www.evejledning.dk](http://www.evejledning.dk)
- [kontakt@evejledning.dk](mailto:kontakt@evejledning.dk)
- Telefon 7022 2207 (koster alm. trafiktakst)

## UddannelsesGuiden

Søg i hele ug.dk

Uddannelser Job Programmes in English Flere områder

Forside > eVejledning

### eVejledning

Vi vejleder om valg af uddannelse

Mail til os Chat med os Ring eller sms



**Spørg en eVejleder**  
Man - tors kl. 10 - 22  
Fre kl. 10 - 20  
Lør - søn kl. 12 - 20

- Chat
- Ring og SMS 70 22 22 07
- Mail døgnet rundt
- Om eVejledning

#### Status

Vores it-system er i øjeblikket ustabil. Får du problemer, så forsøg igen eller send en mail.

#### Aktuelt fra eVejledningen

- Så er eVejledning kommet i gang
- Chat med eVejledning
- Ring til eVejledning
- Send en em eVejledning

[Se alle artikler](#)

Søg i hele ug.dk

Søg



UNDERVISNINGENS  
MINISTERIET

Uddannelser

Job

Programmes in English

Flere områder



## Vejledning ...



Til dig, der søger  
ungdoms-  
uddannelse

Til dig, der vil ind  
på en videregående  
uddannelse

Til dig, der søger  
voksen- og  
efteruddannelse

Til forældre

Spørg en  
eVejleder

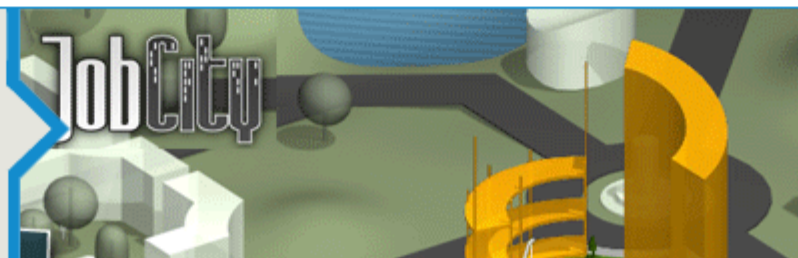
Man - tors kl. 10 - 22  
Fre kl. 10 - 20  
Lør - søn kl. 12 - 20

Opdateret på  
vejledning?

## Inspirationsværktøjer

### JobCity

Besøg virksomhederne, se hvordan de er indrettet, hvem der er ansat og hvad de laver.



For vejledere: Aktuelle artikler, værktøjer og nyheder på VidensCenter

# UddannelsesGuiden

Søg i hele ug.dk

Søg



Uddannelser

Job

Programmes in English

Flere områder

Forside > Uddannelser > Universitetsuddannelser > Bacheloruddannelser > Samfundsvidenskabelige bacheloruddannelser > Erhvervsøkonomi > Erhvervsøkonomi og psykologi

Bacheloruddannelse

## Erhvervsøkonomi og psykologi



Uddannelsens kombination af psykologi og erhvervsøkonomi giver dig baggrund for at analysere og løse konkrete opgaver i forbindelse med fx kunder og samarbejdspartnere.

På uddannelsen lærer du, hvordan du benytter psykologisk viden og redskaber i en virksomheds forskellige faser. De forskellige faser, der behandles, er bl.a. udviklings-, styrings- og kommunikationsprocessen.

Med en bachelor i erhvervsøkonomi og psykologi finder du især arbejde i det private erhvervsliv, hvor du kan arbejde inden for Human Resource, uddannelsesplanlægning eller marketing.

### Fakta

**Navn:** Erhvervsøkonomi og psykologi

**Type:** Bacheloruddannelse

**Varighed:** 3 år

**Adgangskrav:** Gymnasial eksamen + specifikke adgangskrav

**Økonomi:** SU

### Uddannelsessteder

### Søg uddannelser

Søg

Spørg en  
eVejleder

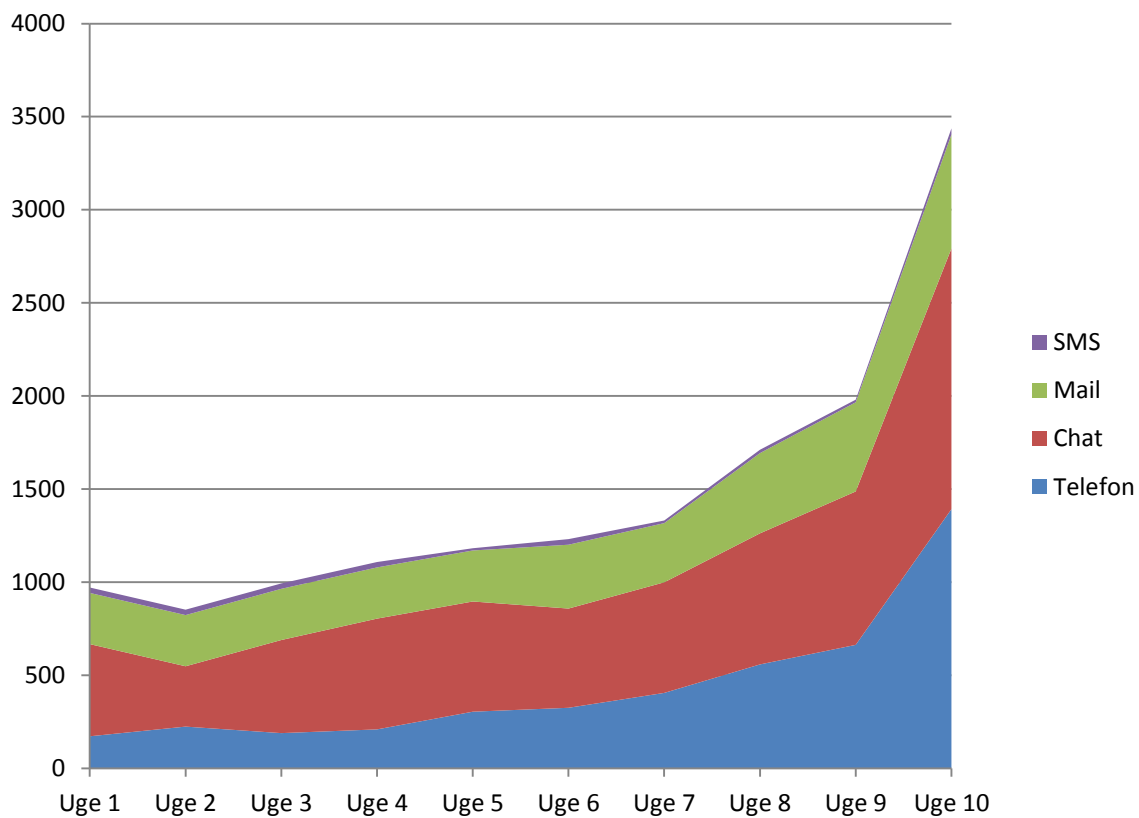
Man - tors kl. 10 - 22

Fre kl. 10 - 20

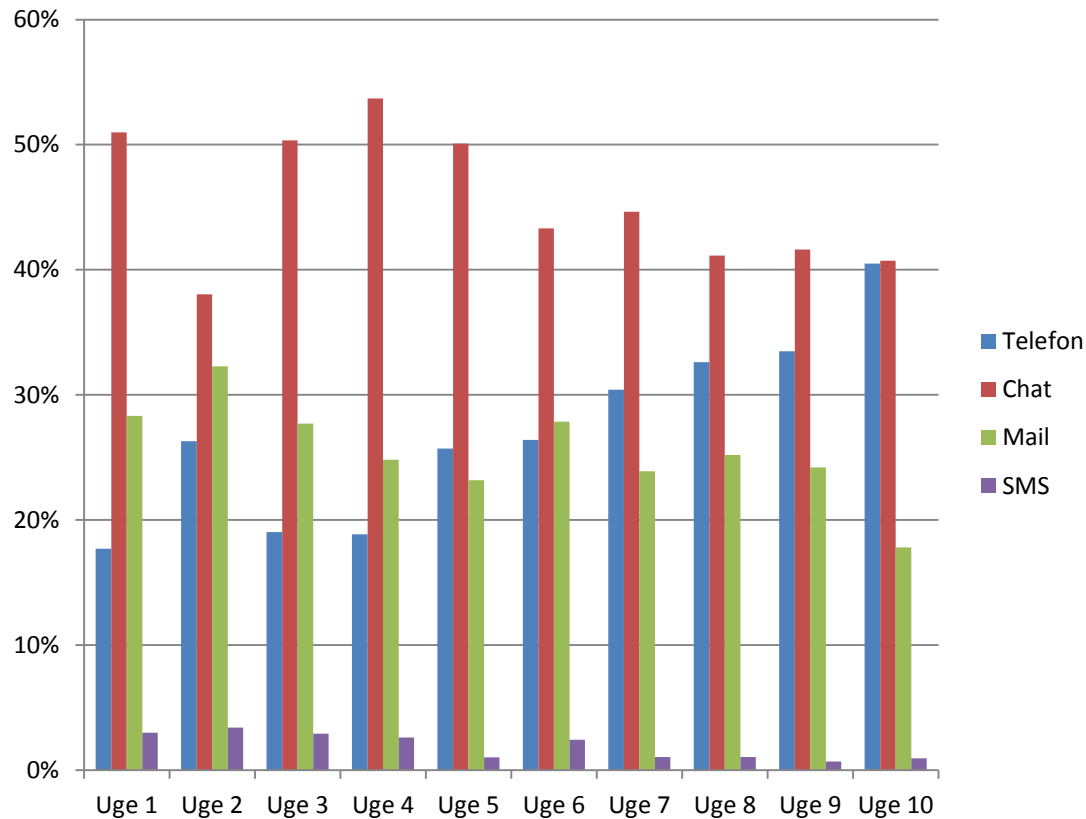
Lør - søn kl. 12 - 20

### Uddannelser der

# Status på vejledninger



# Status på vejledninger



# Målgruppe

	Chat	Telefon	I alt
Ung	42 %	24 %	34 %
Ældre ung	40 %	33 %	37 %
Voksen	9 %	23 %	15 %
Forældre	3 %	16 %	9 %
Vejleder	5 %	4 %	5 %

# Indhold

	Chat	Telefon	I alt
Ungdom	36 %	38 %	37 %
Videregående	57 %	51 %	55 %
Voksen	3 %	6 %	4 %
Andet	4 %	5 %	5 %

## Er du på vej videre – men i tvivl om retningen?

### *Brug Studievalg!*

*Vores vejledere kan hjælpe med dine muligheder*

Du får dette brev, fordi du er holdt op på din uddannelse – eller måske er på vej til det. Studievalgs opgave er at tale med og vejlede uddannelsessøgende, og hvert år taler vi med mange, som gerne vil skifte uddannelse. Vi ved, at det for nogle kan være en svær proces at komme videre, når man har besluttet sig for at stoppe. Derfor vil vi gerne gøre dig opmærksom på, at du kan bruge Studievalg.

Hos Studievalg kan vi f.eks. hjælpe dig med:

- *Hvordan du kan indkredse dit næste studie, så det bliver det rigtige for dig*
- *Hvilke uddannelsesmuligheder du i det hele taget har nu*
- *Hvilke jobmuligheder de forskellige uddannelser giver*
- *Hvorvidt du skal supplere eller ej*
- *Hvordan du skal søge ind*
- *... og meget andet*

#### **Søg videre på egen hånd**

Et godt råd er at bruge de erfaringer, du allerede har, til at søge en ny uddannelse. Måske foretrækker du at søge videre selv, så kan du f.eks. bruge UddannelsesGuiden [www.ug.dk](http://www.ug.dk) til at finde information om uddannelsesmuligheder. Eller du kan få inspiration til valget på [www.ug.dk/studievalgeren](http://www.ug.dk/studievalgeren)

#### **Få en snak med en vejleder**

Har du derimod brug for hjælp til at komme videre, er du meget velkommen til at bruge Studievalg. Studievalgs vejledere står klar med en afklarende samtale. Du kan bruge os nu eller vende tilbage på et senere tidspunkt, hvis du oplever behov for vejledning.

Du kan besøge det nærmeste Studievalgcenter, hvis du har spørgsmål eller brug for en afklarende samtale. Du kan også ringe eller maile til os, hvis det er nemmere for dig. Tjek [www.studievalg.dk](http://www.studievalg.dk), hvor du kan se vores åbningstider, kontaktoplysninger og meget andet.

# studie- & Erhvervstræf



**27. - 28. januar 2010**

**Aalborg Kongres & Kultur Center**

# Hvad er Studie- og erhvervstræf?

- Vejlednings- og orienteringsarrangement i sammenhæng med Studievalgs vejledningsaktiviteter på gymnasierne
- For primært gymnasieelever (2. og 3. årgang, i alt 7.300 potentielle deltagere)
- Unge i Nordjylland med afsluttet adgangsgivende eksamen eller EUD
- Centralt i Aalborg Kongres & Kultur Center
- I samarbejde med og tilknytning til Uddannelse Uden Grænser

# Samspil med UUG

## Studie- og erhvervstræf

Deltagerne hører to oplæg á 45 min med orientering om uddannelses- eller erhvervs-muligheder inden for udvalgte områder.

### Studievalgs ansvarsområde

## Uddannelse Uden Grænser

Deltagerne opsøger de udstillende uddannelsesinstitutioner på messen.

### UUGs ansvarsområde

## Praktisk forløb

- Eleverne brugte hele skoledagen på Studie- og erhvervstræf og UUG
- Eleverne blev transporteret til og fra i bus
- Vekslen imellem at høre oplæg og gå rundt i messearealet

# Oplæggene

I alt 50

- **Uddannelsesoplæg (25 stk.)**
  - *Orientering om uddannelser inden for et - af Studievalg - afgrænset område.*
- **Erhvervsoplæg (20 stk.)**
  - *Orientering om jobfunktioner inden for et - af Studievalg - afgrænset område.*
- **Generelle oplæg (5 stk.)**
  - *Orientering om mere generelle forhold af relevans for det videre uddannelsesvalg (ordblindhed, studere i udlandet etc.)*

# Elevernes forberedelse

- Studievalg forberedte eleverne ved kollektive arrangementer på skolerne
- Studievalg sørgede for, at "alle" elever i målgruppen havde meldt sig til to oplæg. **84% forhåndstilmeldt**
- Studievalg udleverede forberedelsesmateriale
  - Idéer til spørgsmål på messen mv.
- Hjemmeside: [www.se-studievalg.dk](http://www.se-studievalg.dk)

## Evaluering - tilfredshed

- 81 % - meget godt eller godt tilfreds med indholdet i oplæggene
- 86 % - meget godt eller godt tilfreds med udbuddet af oplæg



## Evaluering - udbytte

- 75 % - i høj eller nogen grad blevet klogere på deres uddannelsesvalg
  - 17 % i mindre grad blevet klogere
- 66 % - i høj eller nogen grad vil deltagelse i SE-træf få betydning for deres uddannelsesvalg
  - 23 % - i mindre grad vil deltagelse i SE-træf få betydning for deres uddannelsesvalg

# Studie- og erhvervstræf 2012

- Fortsætter med samme koncept
- Begrænsede ressourcer i form af lokaler
- SE skal levere landsdækkende, neutrale og institutionsuafhængige orienteringer – ikke afspejle regionale søgemønstre
- Studievalg ønsker fortsat at være uafhængig af udstillerne på messen
- Studievalg ønsker at bruge oplægsholdere fra mange forskellige uddannelsesinstitutioner og typer af VU'er. (KVU, MVU og LVU)

# Studie- og erhvervstræf 2012

- Fortsat onsdag og torsdag i uge 4
  - den 25. januar og 26. januar 2012
- Justere på oplæg alle uddannelsesoplæggene
  - Studievælgerens interesseområder
- Eftermiddagsoplæg
  - onsdag eftermiddag fra 16.30-18.30
  - gode idéer?

# Uddannelse Uden Grænser 2012

- Messen åbent
  - den 26. januar kl. 8.30 – 19.00
  - den 27. januar kl. 8.30 – 16.00
- UUG - andre typer oplæg onsdag eftermiddag og aften
- Befolke stande med personer, der har faglig indsigt

# Brobygning -> Studiepraktik

## 2010

- Deltagelsen i Nordjylland i slog igen alle rekorder med en vækst på 35% - fra godt **1400** i 2009 til **1950** i 2010.
- 37% af de nordjyske afgangselever deltog. 12% flere drenge (fortsat underrepræsenteret)
- Udbyttet er stort! 95% er enige eller meget enige i at Bro N gjorde dem klogere på deres valg.  
Fritekst-besvarelserne (og elevernes tilkendegivelser over for Studievalgs vejledere efterfølgende) er yderst positive!  
I har alle fået evalueringresultaterne – også konstruktiv/kritiske kommentarer
- Bidrager til et mere sikkert og velfunderet valg, mindsker risikoen for frafald...

**Fravær** - fortsat de fleste steder, selvom fraværet "godskrives", "ses på med milde øjne".

Obligatorisk deltagelse ikke nogen god ide – af hensyn til motivationen

Rektorerne signalerer at de er indstillet på andre modeller – fx Studiedage, hvor skolen laver andre aktiviteter for de der ikke vil deltage i Studiepraktik. Dermed kan fraværskravet fjernes. Men næppe ensartet alle steder.

# Brobygning -> Studiepraktik

## 2011 og frem

en yderligere ensretning af arrangementet, bla med det formål at imødekomme gymnasiernes ønsker, og at gøre det mere overskueligt for eleverne at deltage:

- Fælles navn over hele landet: **Studiepraktik**
- Fælles studiepraktik-periode over hele landet: inden for dagene **onsdag – fredag i uge 43**
- Fælles tilmeldingsperiode, i år **14. – 21. september** (og så eftertilmelding)
- **Fælles tilmeldingssystem**, og altså kun ét tilmeldingsprincip.
  - Tilmeldingsprincip – ikke først-til-mølle, men prioritering af op til tre ønsker, automatisk lodtrækning hvor ikke plads til alle
  - AU IT udvikling og drift af tilmeldings- og administrationssystem  
MRH følger tæt – mhp at sikre nordjyske behov
  - Bedre statistik-mulighed
- Ét fælles, landsdækkende sekretariat for planlægning, brochurer, én fælles hjemmeside mv.
- I Nordjylland fortsat Studievalg som regional koordinator – og fortsat gratis transport betalt af RN til nordjyske deltagere til Studiepraktik i Nordjylland.
- ...mangler fortsat landsdækkende transport / overnatning

# Brobygning - > Studiepraktik

## Økonomi mv

### Som i 2010:

- VU: Betaler til centralt sekretariat for brochure, plakater, hjemmeside, sekretariat mv. - og it-system. Fælles synliggørelse på ug.dk
- VU: Betaler til Studievalg Nordjylland for regional koordinering, indhentning af oplysninger, opsætning af og indtastning i system (incl transport, overnatning), support.  
Men ikke længere udvikling og drift af it-system.
- Begge dele afregnes nok efter antal forløb. I alt nok billigere end 2010. SVN opkræver samlet og afregner med sekretariatet.
- RN betaler for gratis transport til nordjyske deltagere i studiepraktik i Nordjylland.  
Samt betaler Studievalg Nordjylland for administration af dette, og for regional markedsføring: plakater, annoncer, web-synliggørelse, gade-events...
- SVN synliggør og motiverer for de gymnasiale afgangselever

# Brobygning -> Studiepraktik

- Videregående uddannelser: tilstedeværelses-erklæring til deltagerne?!
- AAU tilbyder transport til 'uden-amts'-deltagere.
- AAU tilbyder overnatning til 'uden-amts'-deltagere.  
Og til Thy/Mors?
- Én overadministrator på UCN?

Deadline	Tidsplan for de videregående uddannelser og Studievalg	Ansvarlige
Primo maj	Udsendelse af informationsbrev om billetordningen, tidsplanen og proceduren. VU vil blive bedt om at melde tilbage om deltagende uddannelser, antal pladser på studiet, link til hjemmeside, dage, evt. nyt logo og kontaktperson for uddannelsesinstitutionen.	Studievalg/VU
Primo juni	Studievalg melder tilbage til sekretariatet for den fælles pjece med informationer om uddannelser, datoer osv.	Studievalg
Medio juni	De videregående uddannelser vil blive bedt om at indsende tekst til de forskellige praktikforløb på tilmeldingssiden. Det er en god idé, hvis teksterne ligger færdige før sommerferien	VU
Medio juni til primo august	Studievalg indtaster data i det nye tilmeldingssystem, dvs. grundoplysningerne om uddannelser, periode, antal pladser og generel information om Studiepraktikken, transport: de forskellige tilbud til de forskellige deltagere, ruter, overnatning, stoppesteder og koblingen mellem målgrupperne.	Studievalg
Medio august	Tilmeldingssystemet åbner, så eleverne kan orientere sig om de forskellige forløb.	
Medio august	Materiale udsendes til VU, så snart det ligger klart.	Sekretariatet
Medio august til primo september	Materiale udsendes og uddeles på gymnasier. Studievalg besøger alle afgangsklasser og promoverer arrangementet.	Studievalg

Deadline	Tidsplan for de videregående uddannelser og Studievalg	Ansvarlige
14. – 21. september	Tilmeldingssystem aktivt	
22. – 23. september	Indsigelser fra gymnasierne	Gym.
22. – 23. september	Frist for vurdering af flere pladser på udbudte praktikforløb	VU
26. – 27. september	Systemet fordeler pladserne	
28. september	Ansøgeren kan se, om han/hun har fået tildelt en plads eller ej	
28. september - 8. oktober ca.	Systemet er åbent for eftertilmelding	
Medio september	Information om mobil billet sendes til VU, som så videredistribuerer til de praktikanter, der har tilmeldt sig den gratis bustransport. Her er det vigtigt at gøre opmærksom på, at billetten KUN gælder indenfor Region Nordjylland.	Studievalg
Primo oktober	Velkomstbrev med program og praktiske informationer udsendes til praktikanterne.	VU
Uge 43 (onsdag-fredag)	Studiepraktik afholdes	VU
November/december	Evalueringsmøde mellem VU og Studievalg	

# Åbent hus

## 2011

Nogle institutioner melder om øget deltagelse i år...?  
Aalborg Kommune finansierede gratis transport i byen

## 2012

Ikke utænkeligt at Aalborg K igen finansierer transport i Aalborg.  
Onsdag 7. marts.

Studievalgs indstilling er

- Vi præsenterer fortsat for afgangseleverne på gymnasierne
- Fortsat ingen tilmelding
- Vi laver fortsat en trykt oversigt over åbent hus mulighederne
- Men nok med færre detaljer for Nordjylland
- Og flere detaljer om mulighederne i hele landet
- Henvisninger til institutionernes hjemmeside-oplysninger
- Og til [www.ug.dk/arrangementer](http://www.ug.dk/arrangementer)